



shutterstock.com

Jean-Marc Jeanneret, membre de la direction //

2016, l'année de tous les défis!

En ce début d'année 2016, L'équipe d'AJS ingénieurs civils SA prend désormais un tournant et mène une analyse approfondie du marché de la construction, aujourd'hui en pleine mutation. Il est en effet nécessaire de trouver un positionnement adapté face aux évolutions techniques, mais aussi géographiques et à la passation du marché.

Le constat est clair: le volume de travail s'est largement contracté durant ces six derniers mois et la compétitivité s'accroît. Pour y répondre, nous avons réduit nos effectifs et nous poursuivons notre travail d'efficience, afin d'offrir des prix adaptés à la demande. Cela passe entre autres par l'utilisation optimale des outils 3D, mais aussi par la pérennisation de l'expérience acquise par les collaborateurs sur les mandats actuels, ainsi qu'une adaptation de l'outil de production. Des questions se posent alors: quel futur modèle pour la mobilité, actuellement en pleine mutation? Comment mieux utiliser nos capacités actuelles? Ou encore, comment répondre à la transition énergétique?

Dans cette année de tous les défis, la direction d'AJS ingénieurs civils SA tient à remercier sa fidèle clientèle, ainsi que ses collaborateurs pour leur implication.

Jean-Marc Jeanneret, Mitglied der Geschäftsleitung //

2016: Jahr der Herausforderungen!

Anfang dieses Jahres gelangt AJS Bauingenieure AG an einen Wendepunkt. Die heutigen Veränderungen veranlassen uns zu einer gründlichen Analyse des Baumarktes. Es ist unumgänglich sich geographisch, wie auch dem Vergabewesen von Planungsaufträgen und technischen Fortschritten gegenüber zu positionieren.

Eines liegt klar auf der Hand: das Arbeitsvolumen hat sich während den letzten 6 Monaten stark reduziert, jedoch die Konkurrenzfähigkeit stark erhöht. Um dem entgegenzuwirken, haben wir uns von Mitarbeitern trennen müssen. Des Weiteren bemühen wir uns, unsere Leistungsfähigkeit und Effizienz zu fördern, um unsere Preise dem heutigen Marktangebot anzupassen. Dazu gehört nicht nur die optimale Nutzung der 3D-Tools, sondern auch der nachhaltige Umgang der erworbenen Mitarbeitererfahrung. Dies wirft nun folgende Fragen auf:

- Welches ist das neue Mobilitätsmodell (zurzeit in Umänderung)?
- Wie können wir unsere Fähigkeiten besser nutzen?
- Welche Leistungen können wir im Energiewandel erbringen?

In diesem Jahr voller Herausforderungen, möchte die Geschäftsleitung Ihren treuen Kunden und Mitarbeitern für Ihr Engagement danken.

2
CEVA

Un chantier passionnant qui touche à sa fin
Das Ende einer faszinierenden Baustelle

3

Passerelle en bois
Un savoir-faire en matière de bois et d'acier
Holzsteg
Ein Know-How aus dem Holz- und Stahlbau

4

Villa Greppi
Un ouvrage qui sort de l'ordinaire
Ein ganz ungewöhnliches Bauwerk



CEVA Un chantier passionnant qui touche à sa fin

Jean-Marc Jeanneret, membre de la direction //

AJS ingénieurs civils SA a le plaisir et la satisfaction d'annoncer que son intervention sur le chantier du CEVA touche à sa fin. Les travaux d'excavation et le bétonnage des radiers et dalles sont finalisés. Demeurent les sorties et les niches de secours, qui seront terminées d'ici le mois d'avril. Celui-ci sera ensuite effectif, une fois que tous les chantiers concernés seront finalisés.

L'ouvrage s'est déroulé dans des conditions tout-à-fait satisfaisantes. Les délais ont été tenus à un mois près, ce à un coût raisonnable et sans accident. Ce fut un projet particulièrement intéressant, caractérisé par de vrais défis techniques. Il a également été l'opportunité de vivre une nouvelle expérience avec des partenaires différents, issus de Genève et de Lausanne.

Notre souhait est désormais de pouvoir faire fructifier le savoir-faire acquis par notre équipe sur d'autres ouvrages similaires, notamment menés par les CFF.

CEVA Das Ende einer faszinierenden Baustelle

Jean-Marc Jeanneret, Mitglied der Geschäftsleitung //

AJS Bauingenieure AG freut sich mitteilen zu können, dass das CEVA-Projekt bald abgeschlossen ist. Die Aushübe und das Betonieren der Bodenplatten und Decken sind abgeschlossen. Bleiben nur noch die Notausgänge und die technischen Nischen. Diese sollten im April beendet sein. Das gesamte Projekt wird jedoch erst eröffnet, wenn alle dazugehörigen Baustellen fertig sind.

Das Bauwerk hat unter zufriedenstellenden Bedingungen stattgefunden und die Fristen sind bis zu einem Monat eingehalten worden. Dies alles zu vernünftigen Kosten und ohne Schwerunfälle. Dieses Projekt war besonders interessant, da es echte technische Herausforderungen aufwies. Des Weiteren, hatten wir die Gelegenheit, mit neuen Partnern aus Genf und Lausanne zu arbeiten.

Unser Wunsch wäre, unser erworbenes Know-how auf anderen ähnlichen Werken, insbesondere solchen von der SBB, weiter zu entwickeln.



Passerelle en bois – Neuchâtel

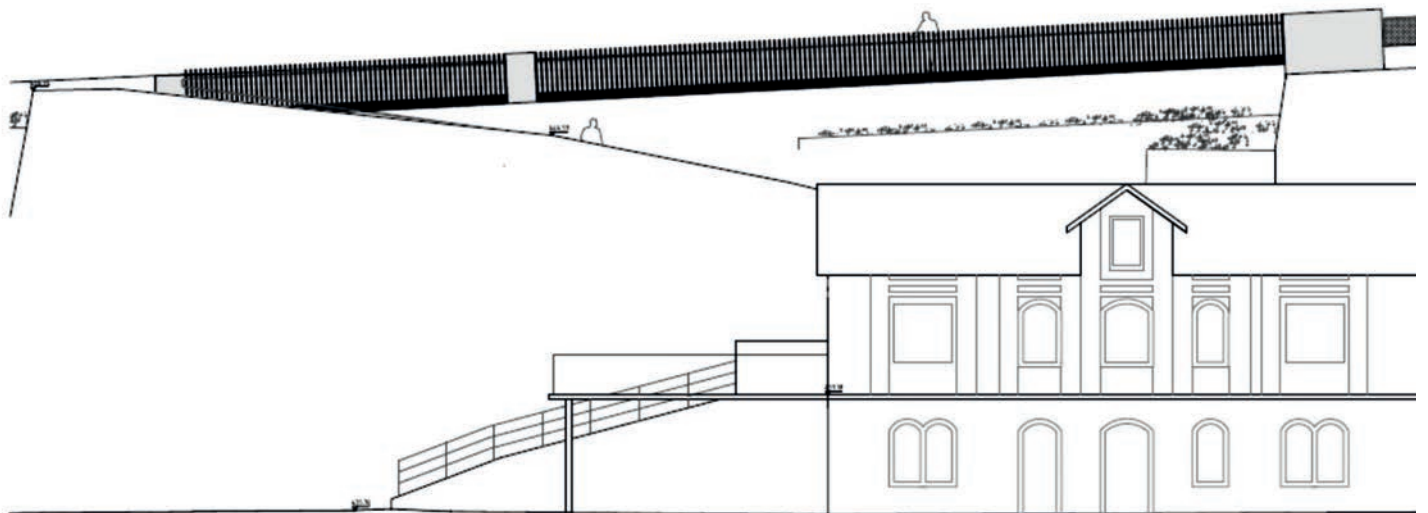
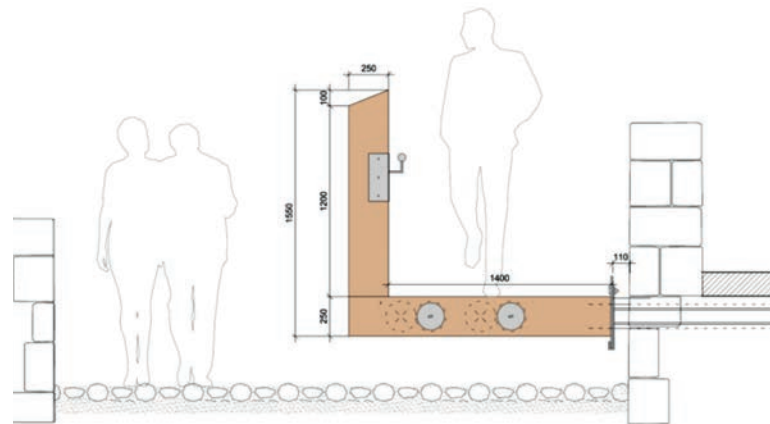
Un savoir-faire en matière de bois et d'acier

Thierry Studer, chef de projet //

AJS ingénieurs civils SA est mandaté par la Ville de Neuchâtel, afin de dimensionner un trottoir en bois de près de 30 mètres sur la rue Martenet. Réalisé en prolongement d'un chemin en dur, il prendra la forme d'une passerelle suspendue, accrochée à un mur en pierre existant, afin de ne pas rendre la route plus étroite et d'assurer la sécurité des passants.

L'équipe est chargée de la structure, ainsi que ses assemblages qui marient le bois et l'acier. La première étape consiste en l'élaboration d'un prototype actuellement en cours, qui sera suivi par sa réalisation. L'architecte a imaginé un système judicieux de modules de lamelles de bois qui peuvent être remplacés facilement. Du fait que ce trottoir est suspendu, cela permettra de ne pas toucher à la route existante et de ne pas nuire à sa circulation durant les travaux.

Ce projet nécessite un vrai travail de coordination avec l'architecte et les entreprises spécialisées, à savoir le constructeur métallique et le menuisier-charpentier. Sur le plan technique, la rigidité de la passerelle est un élément clef, afin d'éviter les problèmes de résonance.



Holzsteg – Neuenburg

Ein Know-How aus dem Holz- und Stahlbau

Thierry Studer, Projektleiter //

AJS Bauingenieure AG ist von der Stadt Neuenburg beauftragt worden, einen von bis zu 30m langen Holzgehsteig auf der Rue Martenet zu berechnen. Dieser Gehsteig soll neben der Strasse, in Form einer Hängebrücke, ohne Strassenverringern, an einer bestehenden Steinmauer befestigt werden und die Sicherheit der Fussgänger gewährleisten.

Unser Team ist für die Struktur, sowie für die harmonische Montage von Holz und Stahl verantwortlich. Die erste Etappe besteht im Ausarbeiten eines Prototyps (zurzeit in Bearbeitung), gefolgt von der

Durchführung. Der Architekt hat ein kluges Elementsystem aus leicht ersetzbaren Holzlamellen entwickelt. Dieser Gehsteig, als Hängebrücke, erlaubt die bestehende Strasse so zu belassen. Ebenso können die vorgesehenen Arbeiten ohne Verkehrseinschränkung vorgenommen werden.

Dieses Projekt verlangt eine echte Zusammenarbeit mit dem Architekten und den spezialisierten Unternehmen (Metallbauer und Bauschreiner). Aus technischer Hinsicht, ist die Steifigkeit der Brücke ein entscheidender Faktor zur Resonanzlösung.

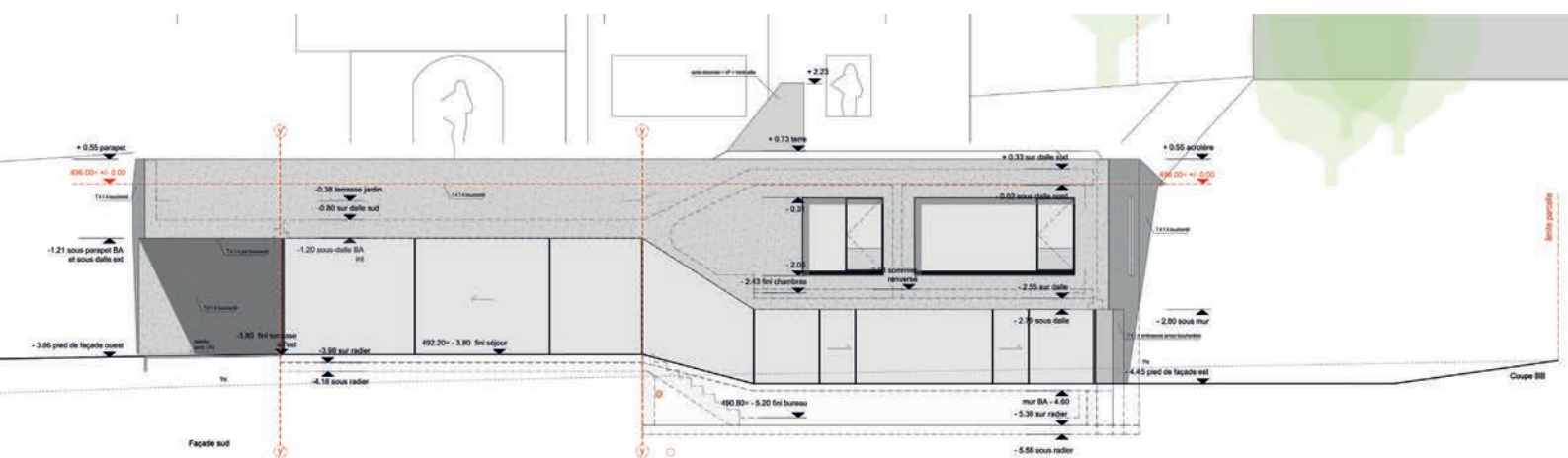
Villa Greppi – Cortaillod

Un ouvrage qui sort de l'ordinaire

David Quesada, membre de la direction //

La construction de la Villa Greppi fait partie des projets particuliers d'AJS ingénieurs civils SA. Située sur une parcelle familiale, au cœur du vignoble de Cortaillod, elle représente un défi technique indéniable.

Deux facteurs clés ont dû être pris en compte. Tout d'abord, il s'agissait de maintenir la vue intacte d'une maison située derrière l'ouvrage. Pour ce faire, une tranchée couverte a été élaborée afin de gagner un niveau. De plus, la villa est réalisée en béton apparent. Cela a nécessité la mise en place d'un système statique pointu permettant de gérer les ponts thermiques. Ainsi, des éléments porteurs de petite taille (poteaux de Ø 160 mm) ont été placés.



Andrea Pelati architecte, Neuchâtel

Villa Greppi – Cortaillod

Ein ganz ungewöhnliches Bauwerk

David Quesada, Mitglied der Geschäftsleitung //

Der Bau der Villa Greppi war für AJS Bauingenieure AG ein ganz besonderes Projekt. Ein Bau voll technischer Herausforderung, da die Villa auf einem Familiengrundstück in Cortaillod, inmitten der Weinberge, gebaut werden musste.

Zwei Schlüsselfaktoren mussten berücksichtigt werden. In erster Linie, musste der Ausblick des Hauses hinter dem Bauwerk einwandfrei bleiben. Um dies zu bewerkstelligen, wurde durch eine Überdeckung eine Ebene geschaffen. Ferner, verlangte die Villa aus Sichtbeton nach einem entwickelten statischen System für die Kalt- und Warmhaushaltung. Zu diesem Zweck wurden kleine (Stützen von Ø 160 mm) Tragelemente gestellt.

L'avis du client

N'étant pas dans le métier, j'ai d'abord eu du mal à réaliser l'importance du rôle des ingénieurs. Puis, la collaboration s'est intensifiée suite à une réunion lors de laquelle AJS ingénieurs civils SA a expliqué ses responsabilités. J'ai particulièrement apprécié l'assistance apportée par les ingénieurs au cours des travaux. Ils ont, en effet, recentré ces derniers lorsque cela était nécessaire, afin de maintenir un budget raisonnable.

Alain Greppi

Kundenmeinung

Da ich nicht vom Fach bin, hatte ich einige Schwierigkeiten, die Bedeutung der Rolle des Ingenieurs zu verstehen. Nachdem AJS Bauingenieure AG seine Verantwortung erklärt hatte, verstärkte sich die Zusammenarbeit. Besonders schätzte ich die von den Ingenieuren erbrachte Unterstützung während des Baues. Tatsächlich haben sie, wenn es notwendig war, die Arbeiten neu ausgerichtet und zu alle dem in einem vernünftigen Rahmen.

Alain Greppi